

# نصائح للعناية والاستخدام والنظافة



نصائح لمساعدتك على الاستمتاع  
بالمبطن لسنواتٍ وسنوات

# مرحبًا بكم في مطابخ .Bruynzeel

نهنئكم على اقتنائكم هذا المطبخ الرائع الجديد كليًا. ونأمل أن ينال كل جزء من مطبخكم الجديد إعجابكم ونتمنى لكم سنوات طويلة من التمتع والاستمتاع بالطبخ. كما نسعد أن نقدم لكم بعض النصائح العملية التي ستساعدكم في الحفاظ على مطبخكم في أفضل حالاته لفترة أطول. تجدون بعضًا من أهم نصائحنا في الصفحة المقابلة.

هل تود معرفة المزيد عن العناية بجزء معين من مطبخك؟ إليك معلومات مفصلة حول كل مكون من مكونات مطبخك في الصفحات أدناه:

3 نصائح عامة مفيدة للعناية والاستخدام

## العناية بكل نوع من المواد واستخداماتها

4 أبواب المطبخ وهيكله المصنوعة من الميلامين والأرفف والقواعد

4 المقابض والأكر ومقاطع المقابض

أبواب المطبخ المصنوعة من مواد تخليقية شديدة اللمعان وأبواب

5 المطبخ المطفية تمامًا

5 أبواب المطبخ المطلية بالورنيش

6 الطاولات المصنوعة من مادة Greengridz

7 الطاولات المصنوعة من صفائح اصطناعية

7 الطاولات المصنوعة من مجموعة مركبات

7 الطاولات والأحواض المصنوعة من الصلب المقاوم للصدأ

8 الصنابير

9 المفصلات

10 الأدراج والسلال



# نصائح مفيدة للعناية والاستخدام

- يُرجى إزالة جميع الشرائط الواقية فور التركيب.
- يُرجى استخدام منظف منزلي أو منظف للمطابخ يكون غير قابل للتآكل ويفضل أن يكون صديقًا للبيئة بعد تخفيفه بالماء عند تنظيف المكونات المختلفة للمطبخ.
- ويُرجى اختبار المنتج المستخدم في التنظيف قبل استخدامه دائمًا على جزء غير مرئي من المطبخ. وذلك لمعرفة ما إذا كان المنتج الذي تستخدمه آمنًا من عدمه.
- يُرجى استخدام قطعة قماش نظيفة وناعمة وغير نفاذة ورطبة بعض الشيء.
- **يُرجى عدم استخدام مادة جلي أو مادة تنظيف صناعية أو تسبب التآكل أو ملمع أثاث أو شمع أرضيات أو منظفات مراحيض أو إسفنجة جلي أو ألياف سلكية مطلقًا** - ويُرجى عدم استخدام أجهزة التنظيف بالبخار على وجه الخصوص.
- **يُرجى عدم ترك أي قطعة قماش أو ممسحة مبللة على قاعدة الوحدات أو الأرفف** لفترات طويلة. يُرجى التأكد من عدم اختراق الماء للمفاصل.
- يُرجى تجفيف مكونات المطبخ المختلفة بقطعة قماش ناعمة ونظيفة بعد التنظيف.
- يُرجى منع الرطوبة الزائدة والبخار الناتج عن الأجهزة، مثل الغلايات وآلات صنع القهوة الموجودة أسفل وحدات الحائط والأرفف أو الناتج عن ترك غسالة الأطباق أو الفرن مفتوحًا.
- يُرجى استخدام غطاء الشفاط عند الطهي.
- يُرجى عدم وضع المقالي الساخنة أو أي أشياء أخرى مطلقًا فوق الطاوات مباشرةً.
- يُرجى استخدام فرش مضاد للحرارة.
- يُرجى عدم قطع أو فرم أو تقطيع الطعام مباشرةً على الطاوات مطلقًا ويُرجى استخدام لوح التقطيع دائمًا.



## العناية بكل نوع من المواد واستخداماتها

للحفاظ على المطبخ في حالة جيدة، يلزم التعرف على المواد المصنوع منها. ستجد الطراز واللون والمادة على ملصق الضمان الموجود على الجانب الأيمن في وحدة الحوض. كما ستجد رقم الطلب بنفس المكان كذلك.

ستجد ملصق ضمان  
Bruynzeel على الجانب الأيمن  
بداخل وحدة الحوض.

Deze sticker niet verwijderen

Onderhoud en garantie

Scan de QR code of ga op  
www.bruynzeel.nl voor meer informatie en  
om de garantie van de keuken te  
verifiëren. Het is belangrijk om de garantie  
voorwaarden goed te lezen. Het is ook  
belangrijk om de garantie van de  
garantieservice te lezen.

Webwinkel

Uw Bruynzeel keuken is onderdeel  
van de garantie van de keuken. Het is  
belangrijk om de garantie van de  
garantieservice te lezen.

ATLAS  
WIT  
MELAMINE

Ordernummer  
13467210

bruynzeel

## أبواب المطبخ وهيكله المصنوعة من الميلامين والأرفف والقواعد

يُرجى إزالة أي بقع في أسرع وقتٍ ممكن. هناك بعض المواد التي لا يمكنك إزالتها تمامًا إذا لم تنظفها على الفور. وبالنسبة لتنظيف البقع الخفيفة الحديثة جيدًا، كل ما تحتاج إليه هو قطعة قماش ناعمة وماء دافئ وقليل من سائل الغسيل.

يُرجى استخدام قطعة قماش نظيفة وناعمة ورطبة وغير نفاذة. ويمكنك استخدام مواد تنظيف عادية أو معتدلة أو صابون محايد (مثل الصابون "الأخضر") بدون أي مواد كاشطة عند الاقتضاء. ونوصي بالتجفيف بعد ذلك باستخدام قطعة قماش قطنية، وذلك لتفادي ظهور الخطوط بعد التنظيف.

هام: يُرجى عدم استخدام أي مواد كاشطة أو مواد تنظيف تسبب التآكل أو منظفات  
مراحيض أو إسفنجة جلي أو ألياف سلكية - ويُرجى عدم استخدام أجهزة التنظيف البخار  
على وجه الخصوص. يُفضل استخدام مواد التنظيف الصديقة للبيئة، حيث لا تحتوي على  
أي مكونات ضارة أو سامة.



## المقايض والأكر ومقاطع المقايض

يُرجى إزالة البقع في أسرع وقتٍ ممكن. هناك بعض المواد التي لا يمكن إزالتها تمامًا إذا لم تُنظف على الفور. ولتنظيف هذه البقع، يُرجى استخدام قطعة قماش مبللة بعض الشيء مع القليل من سائل الغسيل. ويُرجى التجفيف بعد ذلك بقطعة قماش قطنية لمنع الماء من اختراق المفصلات أو التجاوير المحفورة.

## أبواب المطبخ المصنوعة من مواد تخليقية شديدة اللمعان وأبواب المطبخ المطفية تمامًا.

بالنسبة للأبواب المصنوعة من مواد تخليقية شديدة اللمعان والمطفية تمامًا: يُرجى عدم ترك البقع تجف. ويُرجى إزالتها على الفور باستخدام كمية كبيرة من الماء وبعض المنظفات الخفيفة المخففة بالماء عند اللزوم، مثل المنظفات متعددة الأغراض أو الصابون الأخضر. ويُرجى شطف أي بقايا صابون بالماء الفاتر بعد التنظيف. يُرجى التأكد من استخدام قطعة قماش نظيفة، لأن الحبيبات أو الغبار يمكن أن يسبب خدوشًا. ويُرجى مسح الأبواب لتجفيفها مباشرةً بعد ذلك باستخدام قطعة قماش ناعمة للحماية من ظهور الخطوط ولمنع الماء من اختراق المفصلات، الأمر الذي قد يسبب الانتفاخات.

**هام: يُرجى عدم ترك البقع حتى تجف على الأسطح. يُرجى إزالة أي بقع على الفور. يُرجى التجفيف بقطعة قماش ناعمة أو شمواه للحصول على نتيجة خالية من الخطوط بعد التنظيف. ويُرجى عدم استخدام الأقمشة المصنوعة من الألياف الدقيقة أو الإسفنج "السحري" لأنها قد تحتوي على جزيئات كاشطة صغيرة.**



## أبواب المطبخ المطلية بالورنيش

كما يلزم عدم ترك البقع تجف على أبواب المطبخ المطلية بالورنيش. يُرجى إزالة أي بقع على الفور. وكل ما تحتاجه للتنظيف هو قطعة قماش ناعمة وماء دافئ وقليل من سائل تنظيف غير كاشط. ومع ذلك، يُرجى استخدام الأقمشة النظيفة الخالية من الأوساخ والشحوم فحسب. **ويُرجى عدم استخدام** الأقمشة المصنوعة من الألياف الدقيقة. إذا تم امتصاص المواد الخشنة أو الصلبة عند التنظيف، فيجب شطف قطعة قماش التنظيف باستمرار بعناية فائقة حتى لا تتسبب الأوساخ في إحداث خدوش على الواجهات المطلية بالورنيش. **ولا يجوز تحت أي ظرف** من الظروف استخدام الأمونيا أو أسلاك الكشط أو أقمشة الألياف الدقيقة أو المواد الكاشطة القوية.

**إذا كانت وحدات مطبخك ذات تشطيب شديد اللمعان، فيُرجى التأكد من عدم تنظيف أبواب الوحدة على الجاف. يمكن إزالة البقع بسهولة دون بذل مجهود كبير باستخدام الماء الدافئ وقليل من سائل الغسيل.**





## الطاولات المصنوعة من مادة Greengridz

### خصائص مادة Greengridz

يفضل نطاق ألوانها الكبير وأنماطها المختلفة، توفر طاولات مادة Greengridz عدد غير محدود تقريبًا من الخيارات والإمكانات. كما تتوفر ألواح خلفية مطابقة بالطاولات، مما يتيح لها الاندماج في أي نمط. وأهم ما يميز هذه الطاولات أن طاولات Greengridz مضادة للمياه وغير مسامية، مما يجعلها صحية للغاية. وتُصنع الطاولات نفسها من الألواح الليفية عالية الكثافة المضادة للمياه بحجم 32 ملم والمرتبطة بطبقة علوية من صفائح الضغط العالي ينتج عنها سطح محكم الإغلاق ومضاد للمياه يتوافق مع متطلبات الجودة العصرية. وتتمتع طاولات Greengridz بعمر افتراضي طويل للغاية.

### نصائح للعناية بطاولات Greengridz

من السهل الحفاظ على نظافة طاولات Greengridz، مما يجعلها صحية ومضادة للمواد الكيميائية المنزلية. يُرجى استخدام أحد منتجات التنظيف لتنظيف الطاولة من حينٍ لآخر. يُرجى تنظيف سطح الطاولة بالماء الدافئ والصابون بسائل غسيل أو منظف متعدد الأغراض. ونوصي بإزالة البقع الناتجة عن المواد الكيميائية المنزلية مثل مخفف الدهانات أو مزيل الطلاء ومنتجات تسليك المصارف والمزيلات، وما إلى ذلك فورًا باستخدام الكثير من المياه وسائل الغسيل.

### تعليمات لاستخدام طاولات Greengridz

المنضدة أو الطاولة هي أداة تستخدمها كل يوم في المطبخ. وهذا يعني أنه لا يمكنك مطلقًا تجنب حدوث خدوش صغيرة لها تمامًا. ونوصي باستخدام لوح التقطيع دائمًا عند القطع أو التقطيع أو الفرم. تتميز طاولات Greengridz بأنها مضادة للحرارة، ولكن من المحتمل أن تكون المقلاة بعد إخراجها من الموقد ووضعها مباشرةً على الطاولة ساخنة للغاية، لذلك يُرجى وضع المقالي والأطباق الساخنة وما إلى ذلك على فرش مضاد للحرارة دائمًا.



## الطاولات المصنوعة من صفائح اصطناعية

لا تحتاج الطاومات الاصطناعية إلى صيانة تقريبًا. ولتنظيفها، يُرجى استخدام منظف معتدل أو متعدد الأغراض للمطابخ بعد تخفيفه بالماء وإسفنجة أو قطعة قماش. وبالنسبة للبقع الأكثر خطورة، يمكنك ترك مادة التنظيف منقوعة لفترة أطول بعض الشيء. ويُرجى شطفها جيدًا دائمًا بعد ذلك بالماء الدافئ. يُرجى عدم استخدام مواد الجلي أيًا كان نوعها مطلقًا ويُرجى تجنب الفرك المطول لنفس المكان.

## الطاومات المصنوعة من الصخر الكوارتزي ومجموعة مركبات

يتميز هذا الحجر الاصطناعي بأنه شديد الصلابة، كما أنه غير قابل للخدش ومضاد للأحماض وصحي بشكل خاص. ولتنظيفها، يُرجى استخدام منظف معتدل للمطابخ أو متعدد الأغراض بعد تخفيفه بالماء الدافئ وإسفنجة أو قطعة قماش. ويُرجى شطفها جيدًا دائمًا بعد ذلك بالماء الدافئ. ويُرجى توفير منظفات مركبة خاصة للصيانة الدورية وإزالة آثار الاستخدام.

## الطاومات والأحواض المصنوعة من الصلب المقاوم للصدأ

يُرجى إزالة البقع في أسرع وقتٍ ممكن. لا يمكن إزالة بعض المواد تمامًا إذا لم تُنظف على الفور. ولتنظيف البقع، يُرجى استخدام منظف معتدل للمطابخ أو متعدد الأغراض بعد تخفيفه بالماء الدافئ وقطعة قماش ناعمة. ويُرجى التجفيف بعد ذلك مباشرةً للحصول على نتيجة خالية من الخطوط. يمكن استخدام منظف خاص للصلب المقاوم للصدأ عند إجراء الصيانة الدورية.



## الصنابير

يسهل تنظيف صنابير خلاطات المطبخ المصنوعة من الكروم بمنظف متعدد الأغراض. يُرجى عدم استخدام إسفنجة جلي أو منتج كاشط لتنظيف صنوبر المطبخ. كما يُرجى تفادي استخدام المذيبات والمواد التي تحتوي على حامض ومزيل الترسبات الكلسية والخل المنظف أو المنظفات الأخرى التي تحتوي على الخل. ويُرجى إزالة الترسبات الكلسية باستخدام منظف مرتكز على حامض الستريك. ويُرجى شطفها جيدًا بالماء ومسح الصنوبر بقطعة قماش ناعمة وجافة للوصول إلى لمعان جميل.

هام: هل تتداخل الترسبات الكلسية مع تدفق المياه من الصنوبر؟ يُرجى فك المصفاة (الجزء المثبت في نهاية الصنوبر) ووضعها في وعاء به منظف مرتكز على حامض الستريك. ويُرجى شطفها جيدًا بالماء النظيف بعد 10 دقائق وإعادة ربطها بنهاية الصنوبر.



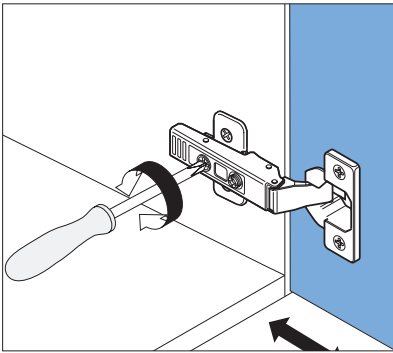




## المفصلات

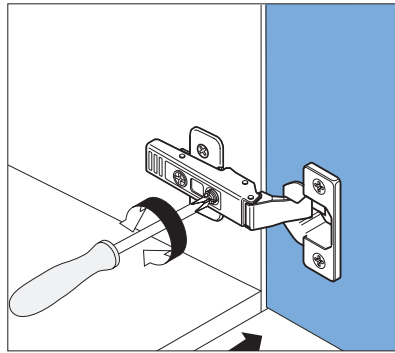
نظرًا لأننا نستخدم تقنية تجهيزات متقدمة لمفصلاتنا، فإنها لا تحتاج أي صيانة تقريبًا. كل ما عليك فعله هو تزييت المفصلات على الأبواب الأكثر استخدامًا مرة في السنة. وكل ما تحتاجه هو قطرة صغيرة على المفصلة.

يُرجى استخدام الزيت الناعم التقليدي، مثل زيت ماكينات الخياطة. **ويُرجى عدم استخدام** الدهون الحيوانية. قد تجد أن بعض أبواب وحدات المطبخ بعد الاستخدام المطول لم تعد معلقة بشكل مستقيم تمامًا. كل ما عليك فعله هو ضبط المفصلات بنفسك.



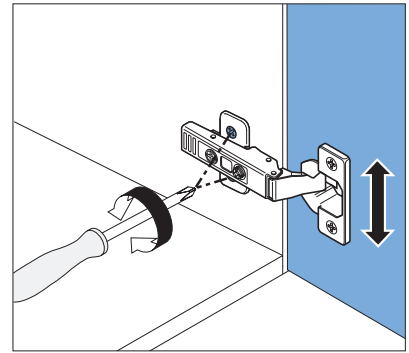
### ضبط العمق

لضبط الباب وتقريبه من الوحدة، يُرجى تدوير مسمار الضبط الخلفي في كلتا الحالتين على المفصلة.



### ضبط الجوانب

لضبط باب وحدة المطبخ إلى اليسار أو اليمين قليلًا، يُرجى تدوير مسمار الضبط الأمامي في كلتا الحالتين على المفصلة.



### ضبط الارتفاع

يُرجى فك جميع المفصلات قليلًا باستخدام المسامير، على النحو الموضح. يمكنك بسهولة ضبط الجزء الأمامي لأعلى أو لأسفل قليلًا ثم ربط المسامير مجددًا.



## دليل التركيب

استبدال قطع الغيار؟ ضبط المفصلات؟

يُرجى إلقاء نظرة على دليلنا الخاص بالتركيب عبر الإنترنت.

يُرجى مسح رمز الاستجابة السريعة أو الدخول على [kitchenfit.eu](http://kitchenfit.eu)



## أبواب الثلاجة أو وحدات التجميد

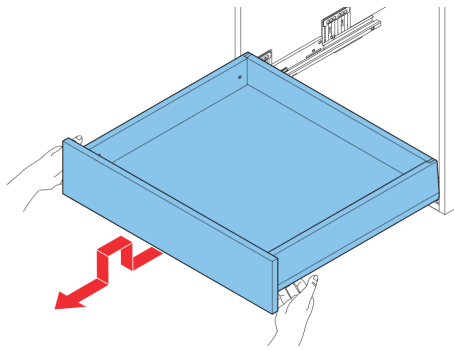
تعمل وظيفة الإغلاق بالثلاجات ومجموعات الثلاجة - المجمد باستخدام شريط مغناطيسي في مانع التسريب بالأبواب. إذا كان هناك تراكم مكثف أو ثلج في الثلاجة أو المجمد، فهذا يعني عدم إغلاق الباب بشكل صحيح. يُرجى التحقق من وضع الثلاجة - المجمد وضبط المفصلات حسب الاقتضاء.

## الأدراج والسلال

تُصنع البكرات الموجودة في الأدراج وأدوات السحب من البلاستيك عالي الجودة ولا يجب تزييتها. لضمان خروج الأدراج وإعادتها للداخل بحرية، يُرجى الحفاظ على الموجهات خالية من الأوساخ، خاصةً الأوساخ الموجودة على شكل حبيبات والتي يجب إزالتها على الفور. لتنظيف أو إجراء الصيانة للأجزاء الداخلية لوحداتك، يمكنك إزالة الأدراج والسلال تمامًا ثم إعادة وضعها مجددًا بعد ذلك.

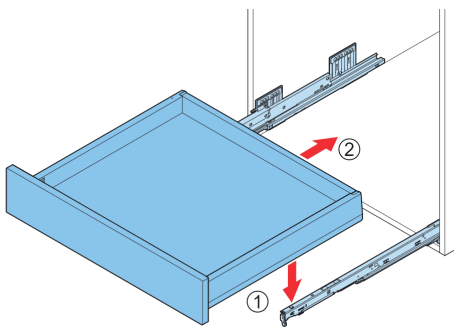
### إزالة الأدراج والسلال

يُرجى سحب الدرج / السلة للخارج إلى أقصى حد له ثم يُرجى إمالته لأعلى. ويمكنك بذلك رفع الدرج / السلة بعيدًا عن القضبان. يُرجى عدم تكديس الأدراج / السلال فوق بعضها بعضًا لتفادي التسبب في تلفها.



### استبدال الأدراج والسلال

يُرجى سحب القضبان للخارج إلى أقصى حد ممكن ووضع الدرج / السلة على القضبان ودفع الدرج / السلة بالكامل في الهيكل حتى تستقر بإحكام في القضبان. يُرجى التحقق من تركيب الدرج / السلة بشكل صحيح من خلال الدرج.



# يُرجى طلب وحدة إضافية بالطريقة السهلة

في متجر مطابخ Bruynzeel الإلكتروني



## الخدمة أو الضمان

باختيارك لمطابخ Bruynzeel، فإنك تختار شركة تصنيع هولندية موثوقة. (فمطابخ Bruynzeel عضو في Centrale Branchevereniging Wonen (CBW - رابطة الصناعة المركزية للمعيشة. مما يعني أن قواعد الضمان الواردة في شروط وأحكام CBW تسري على عمليات شرائك. كما نقدم بالإضافة إلى هذا الضمان عدداً من الضمانات الإضافية، على النحو الوارد تفصيلاً في شروطنا وأحكامنا الخاصة بالضمان. وللتعرف على المزيد، يُرجى مسح رمز الاستجابة السريعة أو

زيارة [bruynzeelkeukens.nl/service-garantie](http://bruynzeelkeukens.nl/service-garantie)



© Bruynzeel Keukens 2022 • على الرغم من إبلائنا العناية الفائقة لصباغة هذا الموجز، فقد تجد أن الألوان التمثيلية تختلف بعض الشيء عن الألوان الفعلية. وبالتالي، لا يجوز اشتقاق أي حقوق من ذلك. كما لا يجوز أن تتحمل مطابخ Bruynzeel مسؤولية أي اختلاف في المعلومات أو أي تغييرات أو أخطاء مطبعية أو أخطاء طباعة واردة في هذا الدليل.